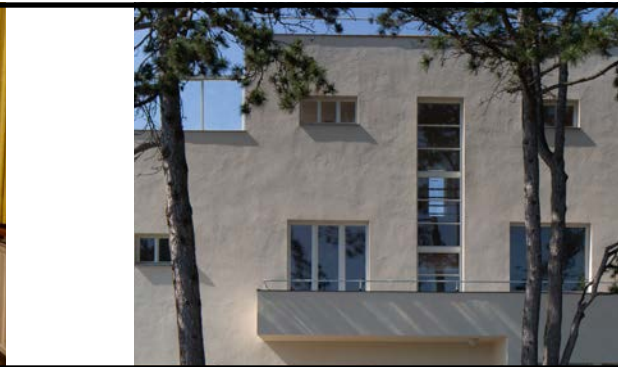


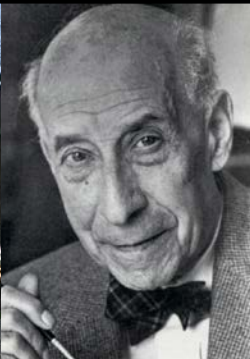
Bundesdenkmalamt X ICONICHOUSES



Haus
Wittgenstein
Ludwig
Wittgenstein/
Paul Engelmann



Bundesdenkmalamt X ICONICHOUSES



Villa Beer
Josef Frank

Haus Rietveld
Gerrit Rietveld



Villa Rezek
Hans Glas



Wien 2026

Besuchen Sie denkmalgeschützte Ikonen der Architektur in Österreich

Im Rahmen des internationalen Netzwerks *Iconic Houses* stellen wir Ihnen sieben herausragende denkmalgeschützte Bauwerke der modernen Architektur in Österreich vor, die weltweite Aufmerksamkeit verdienen: die Villa Beer, die Wohnung von Margarete Schütte-Lihotzky, die Villa Rezek, das Haus Rietveld und das Haus Wittgenstein in Wien, das Haus Dellacher in Oberwart sowie das visionäre Domenig Steinhaus in Steindorf am Ossiacher See.

Der Erhalt unseres baukulturellen Erbes ist eine gemeinsame Verantwortung. Auch die Architektur der jüngeren Vergangenheit nimmt in der österreichischen Denkmalpflege einen bedeutenden Stellenwert ein, womit wir in einer langen Tradition stehen: Schon die frühen „Dehio“-Denkmalinventare des Bundesdenkmalamtes wiesen die Linzer Tabakfabrik von Peter Behrens sowie das Hochhaus in der Wiener Herrengasse von Siegfried Theiss und Hans Jaksch aus.

Ikonen verweisen auf tiefere Werte und Wahrheiten. Das Netzwerk *Iconic Houses* macht diesen kulturellen Reichtum sichtbar, öffnet die Türen zu besonderen Orten und ermöglicht Menschen weltweit, sie zu erleben, sich mit ihnen auseinanderzusetzen und ihr Vermächtnis lebendig zu halten. Durch die öffentliche Zugänglichmachung dieser Häuser trägt *Iconic Houses* maßgeblich dazu bei, das Bewusstsein für unser baukulturelles Erbe zu stärken und seine Bedeutung nachhaltig zu vermitteln.

Die Broschüre lädt dazu ein, diese einzigartigen Zeugnisse moderner Architektur in Österreich zu entdecken.

Christoph Bazil

Präsident des Bundesdenkmalamtes



bda.gv.at

A Journey Through 20th-Century Architectural Icons

We are thrilled to present this special brochure showcasing seven remarkable houses in Austria that form part of the prestigious international *Iconic Houses* network. This publication, made possible by the Federal Monuments Authority Austria, aims to put these modern architectural gems firmly on your cultural radar. For enthusiasts of 20th-century residential architecture, the *Iconic Houses* website – iconichouses.org – is a true treasure. With its user-friendly world map and searchable directory, it highlights over 200 modern landmark houses open to the public across the globe. From internationally renowned icons such as Le Corbusier's Villa Savoye and Frank Lloyd Wright's Fallingwater to lesser-known but equally fascinating hidden gems, the platform makes it easier than ever to plan your visit to these unique homes – some of which even offer overnight stays.

Modern house museums represent a rare and captivating category of cultural heritage. The *Iconic Houses* network is an international non-profit organisation dedicated to connecting significant 20th-century architect-designed homes and artists' residences and studios that are open to the public. The network promotes excellence in preservation, management, and international collaboration.

Membership is reserved for sites that exemplify outstanding modern architecture, welcome the public, and are professionally managed. The network also supports the professionals who care for these houses, providing a platform for knowledge-sharing and collaboration.

We extend our sincere thanks to the Federal Monuments Authority Austria for initiating and supporting this brochure. We hope your visit to these extraordinary homes will be a source of enjoyment, learning, and lasting inspiration. We also look forward to welcoming even more Austrian modern house museums into the *Iconic Houses* family in the future.

Natascha Drabbe

Executive Director and Founder, *Iconic Houses*



iconichouses.org

Haus Wittgenstein 1928



Das für Margaret Stonborough entworfene Wohnpalais gilt seiner formalen Radikalität wegen als Unikat in der Wiener Architektur. Stonborough, eine geborene Wittgenstein, entstammte einer der vermögendsten Industriellenfamilien der Habsburgermonarchie.

Ende 1925 beauftragte sie den jungen Paul Engelmann (1891–1965), Schüler von Adolf Loos, mit dem Entwurf des Hauses, wobei sie selbst die Charakteristik und das Raumprogramm ihrem Lebensstil entsprechend prägte.

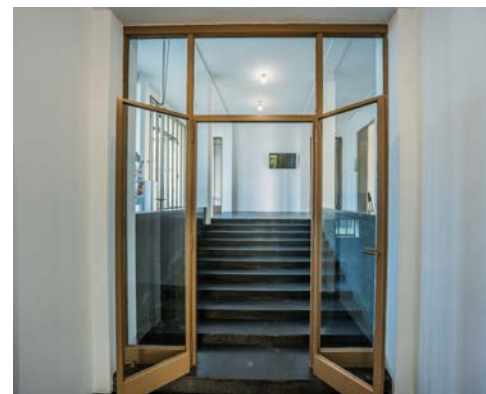
Margarets Bruder Ludwig Wittgenstein (1889–1951), der im Sommer 1926 zur Detailplanung und Baudurchführung beigezogen wurde, verwendete vorwiegend moderne künstliche Materialien und im Wiener Wohnbau zu dieser Zeit ungewöhnliche Techniken: Wände mit Stuccolustro und geschliffenem Zementputz, spezielle Fenster- und Türkonstruktionen aus Feineisen, Kunststeinböden, Fußbodenheizung, Aufzug und Metallkurtinen.

Margaret richtete die Räume mit französischen und chinesischen Möbeln, mit Stücken aus der Wiener Werkstätte und aus ihrer umfangreichen Kunstsammlung ein.

Während des Zweiten Weltkriegs, als sich die Hausherrin in Amerika aufhielt und das Mobiliar ausgelagert war, wurde das Haus vom Roten Kreuz als Heereslazarett genutzt, später als Heimkehrerstelle. Margaret bewohnte das Haus wieder von 1948 bis zu ihrem Tod 1958.



Ihr Sohn, Thomas Stonborough, verkaufte 1971 das Grundstück an einen Bauunternehmer. Der damals geplante Abbruch des Hauses zugunsten eines kommerziellen Hochhausprojekts wurde in letzter Minute durch eine Initiative aus der Architektur- und Kunstszene mit Unterstützung der internationalen Presse verhindert und das Haus unter Denkmalschutz gestellt.



Durch den Erwerb 1975 rettete die Volksrepublik Bulgarien das devastierte Haus. Mit seiner heutigen Nutzung als Bulgarisches Kulturinstitut wird die Tradition des Hauses Wittgenstein als Ort für Kunst und Kultur fortgesetzt. Der Bau wurde 1976/77 renoviert, wobei einige Veränderungen vorgenommen wurden, die Substanz aber weitgehend bewahrt blieb.

Wittgenstein House 1928



The residential palace designed for Margaret Stonborough is considered unique in Viennese architecture because of its formal radicalism. Born into the Wittgenstein family, she came from one of the wealthiest industrial dynasties of the Habsburg Monarchy.

At the end of 1925 she commissioned the young Paul Engelmann (1891–1965), a pupil of Adolf Loos, to design the house, while she herself shaped its character and spatial programme in accordance with her lifestyle.

Her brother Ludwig Wittgenstein (1889–1951), who was brought in during the summer of 1926 to assist with detailed planning and construction management, primarily employed modern industrial materials and construction techniques that were unusual in Viennese residential architecture at the time: walls finished with stucco lustro and polished cement plaster, special window and door constructions made of fine iron, artificial stone floors, underfloor heating, a lift, and metal curtains.



Margaret furnished the rooms with French and Chinese furniture, pieces from the Wiener Werkstätte, and works from her extensive art collection.

During the Second World War, while she was living in America and the furnishings had been removed, the house was used by the Red Cross as a military hospital and later as a reception centre for returning soldiers. Margaret returned to the home after the war, living there from 1948 until her death in 1958.



In 1971 her son, Thomas Stonborough, sold the property to a building contractor. The demolition of the house planned at the time, in favour of a commercial high-rise project, was prevented at the last minute by an initiative led by architects and writers, supported by the international press, and the building was placed under heritage protection.

Through its acquisition in 1975, the People's Republic of Bulgaria saved the devastated house. With its current use as the Bulgarian Cultural Institute, the tradition of the Wittgenstein House as a place for art and culture is being continued. The building was renovated in 1976/77, during which some changes were made, but the fabric was largely preserved.

Fotos Haus Wittgenstein
© Erwin Hayden-Hohmann



Haus Wittgenstein
Parkgasse 18
1030 Wien
office@haus-wittgenstein.at
www.haus-wittgenstein.at

Villa Beer 1930



Mit der Villa Beer hat Josef Frank (1885–1967) gemeinsam mit Oskar Wlach (1881–1963) von 1929 bis 1930 im Auftrag der Familie Beer eines seiner wichtigsten Werke von besonderer künstlerischer und kulturgeschichtlicher Bedeutung geschaffen. Friedrich Achleitner, Chronist der österreichischen Architektur-Moderne, nannte das Haus „das wohl bedeutendste Beispiel Wiener Wohnkultur der Zwischenkriegszeit“. Trotz seiner Größe, des zum Teil

offenen Raumkonzepts und der großen Fenster, die die Räume zum Garten hin öffnen, vermittelt es eine einzigartige Wohnlichkeit. Franks Ideen zum Entwurf eines organisierten Hauses, vom „Haus als Weg und Platz“, sowie seine Auffassung der Moderne sind in der Villa Beer unmittelbar erlebbar.



Die Räumlichkeiten sind in wesentlichen Teilen in ihrem Originalzustand erhalten. Die Villa Beer, seit 1987 unter Denkmalschutz, steht nach umfassender Restaurierung, die in Abstimmung mit dem Bundesdenkmalamt erfolgte, nun der Öffentlichkeit zur Verfügung.

So wird die Villa Beer wieder mit Leben erfüllt, und die Gedanken der Moderne, wie sie Josef Frank verstanden hat, werden in die Gegenwart getragen.

Besichtigungen, kulturelle Veranstaltungen, Forschung im Rahmen eines „Research in Residence“-Programms und Symposien: All das und noch mehr wird in diesem außergewöhnlichen Haus seinen Platz finden.

Seit 2022 ist die Villa Beer Mitglied bei *Iconic Houses* und hat damit ihren Platz im Netzwerk der bedeutendsten Häuser der Architekturgeschichte gefunden.



„Das Haus soll neben seiner Geschichte vor allem erlebbar machen, welche Kraft gute Architektur hat – das ist es, was in der Villa Beer unmittelbar spürbar ist.“

Lothar Trierenberg



Villa Beer 1930

From 1929 to 1930, Josef Frank (1885–1967), together with Oskar Wlach (1881–1963), created one of his most important works of particular artistic and cultural-historical significance on behalf of the Beer family. Friedrich Achleitner, chronicler of Austrian architectural modernism, called it “probably the most

important example of Viennese domestic culture of the interwar period”. Despite its size, the partly open plan and large windows that open onto the garden, it conveys a unique sense of domesticity. Frank’s ideas for the design of an organised house, of the “house as path and place”, and his conception of modernism can be experienced directly in Villa Beer.



Placed under heritage protection, the premises have been preserved largely in their original state. After extensive restoration carried out in coordination with the Federal Monuments Authority Austria, Villa Beer is now open to the public.

In this way, Villa Beer is once again filled with life and the ideas of modernism, as understood by Josef Frank, are carried into the present.

Visits, cultural events, research in the context of a “research in residence” programme and symposia, all this and more find their place in this extraordinary house.

Villa Beer has been a member of *Iconic Houses* since 2022 and is regarded as one of the most important houses in architectural history.



“In addition to its history, the house is primarily intended to make it possible to experience the power of good architecture – that is what can be felt directly in the Villa Beer.” Lothar Trierenberg

Villa Beer

Wenzgasse 12
1130 Wien

T: +43 (0)1 876 52 31

welcome@villabeer.wien

www.villabeer.wien



Haus Rietveld 1931



Das Haus in der Wiener Werkbundsiedlung, entworfen 1929 bis 1930 vom niederländischen Architekten Gerrit Rietveld (1888–1964), wurde von der Architektin Silja Tillner originalgetreu restauriert. Die Arbeiten erfolgten mit Unterstützung des Wiener Altstadterhaltungsfonds und in enger Abstimmung mit dem Bundesdenkmalamt. Das Gebäude mit fünf Split-Level-Ebenen wurde detailgetreu instandgesetzt und solcherart das ursprüngliche Raum-, Licht- und Farbkonzept wieder erlebbar. 2022 genehmigten die Behörden die Installation einer Photovoltaikanlage auf dem Dach.

Die Reihenhausgruppe umfasst vier Einheiten mit jeweils 101 Quadratmetern Nutzfläche, verteilt auf drei Geschoße in fünf Ebenen sowie ein Untergeschoß. Rietveld ordnete die Räume spiralförmig nach Funktion und Höhe an. Dem skulpturalen De-Stijl-Raumkonzept folgend, teilte er die Reihenhäuser durch horizontale und vertikale Schnitte jeweils in zwei Hälften und setzte die Wendeltreppe an deren Schnittpunkt. Die nördliche Hälfte enthält zwei niedrigere und einen höheren Raum im Obergeschoß, während die südliche durch den

hohen, lichtdurchfluteten Wohnraum im Erdgeschoß geprägt ist, über dem zwei niedrigere Ebenen liegen. Alle weiteren Räume schließen auf unterschiedlichen Höhen an die Treppe an.

Die schmale, effiziente „holländische“ Wendeltreppe war damals wie heute in Österreich ungewöhnlich und bedurfte schon 1931 einer Sondergenehmigung. Um Licht in den sonst dunklen Kern zu bringen, integrierte Rietveld Glastüren und Fenster zwischen Treppenhaus, Wohnraum, Bad und Nordterrasse. So wurde die Treppe zu einem zentralen räumlichen und sinnlichen Erlebnis.

Die Reihenhäuser erschließt jeweils ein schmaler, niedriger Eingang, von dem Küche, Wohnraum und Treppe erreichbar sind. Bei der Ausstellung der Werkbundsiedlung 1931 stieß die enge Treppe auf Kritik, da Besucher:innen sich nicht vorstellen konnten, wie Möbel transportiert werden sollten. Die niederländische Praxis, größere Stücke durch die fast wandbreiten, vollständig zu öffnenden Fenster einzubringen, war ihnen unbekannt. Diese schafften zudem den Eindruck eines Gartenzimmers.

Rietveld war seiner Zeit voraus: Er nutzte früh Prinzipien passiver Solarenergie, ließ die tief stehende Wintersonne die Innenräume erwärmen und schirmte sie durch auskragende Balkone vor der Sommersonne ab. Tragende Außenwände ermöglichten flexible Grundrisse und Anpassungen – ein Konzept, das die Modernität und Funktionalität des Hauses bis heute bewahrt.



Rietveld House 1931

This house in the Vienna Werkbund Estate, designed between 1929–1930 by Dutch architect Gerrit Rietveld (1888–1964), has been meticulously restored by architect Silja Tillner. Supported by the Vienna Old Town Preservation Fund and supervised by the Federal Monuments Authority Austria, the renovation reinstated Rietveld’s original spatial, lighting, and colour concepts. In 2022, a photovoltaic system approved by the relevant authorities, including the Federal Monuments Authority Austria, was installed on the roof.

The row of houses comprises four units, each with 101 m² over three storeys on five split levels, plus a basement. Rietveld organised the rooms in a spiral according to function and height. As Otto Kapfinger and Adolf Krischanitz note,

he followed the sculptural spatial concept of De Stijl: horizontal and vertical divisions bisect the prism, with a spiral staircase at the intersection. The northern half features two low rooms and a higher one above, while the southern half centres on a tall, airy ground-floor living space with two levels above. Each room connects to the staircase at different heights.

The narrow “Dutch” spiral staircase, unusual in Austria then and now, required a special permit in 1931. To illuminate its dark core and create spatial continuity, Rietveld used glass doors and windows linking the staircase to the living area, bathroom, and north terrace, turning it into a central sensory experience.



Circulation begins at a low, narrow entrance accessing the kitchen, living room, and stair. Early critics doubted how furniture could be moved, unaware of the Dutch custom of hoisting large pieces through windows – nearly wall-to-wall and fully openable – enhancing the sense of a garden room.

Rietveld was ahead of his time in exploring passive solar design. His buildings welcomed the low winter sun for warmth while projecting balconies shaded interiors from high summer light.



Haus Rietveld

Woinovichgasse 14

1130 Wien

silja.tillner@tw-arch.at

www.tw-arch.at/index.php?inc=projectSelectionAll&id=178:3065

Villa Rezek 1933



Die Villa Rezek ist ein bemerkenswertes Beispiel der Architektur der Wiener Moderne der Zwischenkriegszeit. Sie wurde 1933 vom Architekten Hans Glas (1892–1960) für ein jüdisches Ärzepaar entworfen, das kurz danach vor den Nationalsozialisten fliehen musste. Das Haus zeigt unübersehbar den Einfluss von Persönlichkeiten wie Adolf Loos, Josef Frank und Ludwig Mies van der Rohe. Klare Linien, eine funktionale Raumaufteilung und zurückhaltende Eleganz verkörpern zentrale Prinzipien der damaligen modernen Architektur in Wien.

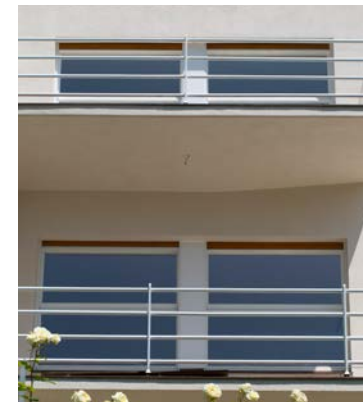


Eines der auffälligsten Merkmale ist die große, vollständig versenkbare Fensterfront, die den Wohnraum zum Garten hin öffnet – ein Element, das die Villa mit der Villa Tugendhat teilt. Die Atmosphäre erinnert an ein Sanatorium – vielleicht kein Zufall, wurde das Haus doch für zwei Mediziner:innen errichtet. Das Wiener „Glashaus“ verkörpert geradezu die Quintessenz modernen Bauens und Wohnens im Wien der 1930er-Jahre.

Das Haus ist einzigartig in Wien: Die Südseite besticht durch ein bemerkenswert leichtes, luftiges Design mit großen Fensterflächen und Terrassen sowie einen herrlichen Ausblick von der Hanglage. Nach Jahren des Verfalls beauftragte der jetzige Eigentümer schließlich den Architekten Max Eisenköck mit einer möglichst originalgetreuen Restaurierung des Hauses.



Im Inneren entfaltet das Gebäude heute ein vielschichtiges Bild der Wiener Wohnkultur der Zwischenkriegszeit. Die vielfältigen Räume – viele noch mit originalem Mobiliar aus den 1930er-Jahren ausgestattet – geben Einblick in die damaligen Wohnideale und die räumliche Ästhetik dieser Zeit.



Villa Rezek 1933



Villa Rezek is a notable example of Viennese Modernism from the interwar period. Designed in 1933 by architect Hans Glas (1892–1960) for a Jewish couple of physicians who would soon be forced to flee the National Socialist regime, the house reflects unmistakably the influence of figures such as Adolf Loos, Josef Frank, and Ludwig Mies van der Rohe. Its clear lines, functional layout, and restrained elegance embody key principles of modernist architecture in Vienna at the time.

One of the most striking features is the large, fully retractable window façade, which opens the living space to the garden – a feature it shares with Villa Tugendhat. The atmosphere recalls that of a sanatorium, which is perhaps no coincidence,



as the house was built for two doctors. The Vienna “Glass House” is the quintessence of modern building and living in Vienna in the 1930s.

The house is unique in Vienna: its south side features a remarkably light, airy design with large windows and terraces, and wonderful views from the hilltop location. After years of decay, the current owner finally commissioned architect Max Eisenköck to restore the house as faithfully as possible to its original design.

Inside, the house now reveals a rich picture of interwar Viennese domestic culture. The varied rooms – many still furnished with original pieces from the 1930s – offer insight into the living ideals and spatial aesthetics of the time.



Villa Rezek

Wilbrandtgasse 37
1180 Wien
T: +43 676 888 25 7922
office@maxeisenkoeck.com
www.villarezek.at

Das Dellacher 1969



Das Haus Dellacher ist eine Ikone der österreichischen Nachkriegsarchitektur. Mit seinen Planungsprinzipien, die sich aus der Antike sowie präkolumbianischen Epoche nähren, ist es keinem gängigen Architekturstil zuzuordnen und somit zeitlos. Von Raimund Abraham (1933–2010) für seinen Jugendfreund Max Dellacher entworfen, bestimmt das Gebäude mit seiner solitären Lage die hügelige Landschaft südlich von Oberwart. Das in seiner Außenerscheinung symmetrisch und in Kuben angelegte, weiß gestrichene Gebäude öffnet sich talwärts mit einem überdeckten Gang und einer dominanten doppelläufigen Freitreppe zum Garten mit Swimmingpool und steht damit in der Tradition italienischer Villen der Renaissance. Auch Züge einer traditionell burgenländischen Architektursprache sind am gedeckten Arkadengang im Obergeschoß sichtbar. Über die großzügige Terrasse treppt sich das Haus zur Landschaft hin ab und verbindet auf kontinuierliche Weise die Innen- mit den Außenbereichen. Von außen erscheint der Bau pathetisch monumental – hier erkennt

man die Absicht im Werk Abrahams, die Symmetrie als Ordnungsprinzip einzusetzen. Das Wohnen ist auf das Wesentliche beschränkt. Die architektonischen Prinzipien des Entwurfs schaffen die von Abraham oft zitierte Authentizität und schließlich eine archaische monumentale Architektur.



„Jede architektonische Schöpfung ist ein Zusammenstoß mit dem jeweiligen Ort.“

Raimund Abraham

Seit 2007 unter Denkmalschutz, wurde das bis dahin leer stehende Gebäude ab 2016 vom Architekten Johannes Handler in Kooperation mit dem Bundesdenkmalamt fachkundig saniert

und steht seitdem Interessierten im Rahmen von geführten Touren offen. Seit 2020 ist es auch möglich, im Haus zu übernachten, um so die Einzigartigkeit der Räume selbst erleben zu können.





The Dellacher House 1969

The Dellacher House is an icon of Austrian post-war architecture. With its planning principles, which are inspired by antiquity as well as the pre-Columbian era, it cannot be assigned to any common architectural style and is therefore timeless. Designed by Raimund Abraham (1933–2010) for his childhood friend Max Dellacher, the building with its solitary location dominates the hilly landscape south of Oberwart. The white building, which is symmetrical in its exterior appearance and arranged in cubes, opens up into the valley through a covered corridor and a dominant, double-flight staircase to the garden with a swimming pool, thus standing in the tradition of Italian villas of the Renaissance. Traces of a traditional Burgenland architectural language are also visible on the covered arcade on the upper floor. The house

descends to the landscape via the spacious terrace and connects the indoor and outdoor areas in a continuous way. From the outside, the building appears dramatically monumental, here one recognises the intention to use symmetry as a principle of order in Abraham's work. The living area is limited to the essentials, but through the architectural principles of the design it creates the authenticity often cited by Abraham, resulting in an archaic monumentality. Designated a historic monument in 2007, the building, which had been vacant until then, was expertly renovated from 2016 onwards by architect Johannes Handler in cooperation with the Federal Monuments Authority Austria and has since been open to interested parties as part of guided tours. Since 2020 it has also been possible to spend the night in the house to experience the uniqueness of the rooms first-hand.



“Every architectural creation is a clash with the place in question.” Raimund Abraham

Das Dellacher



Das Dellacher
Grazerstraße 169
7400 Oberwart
kontakt@dasedellacher.at
www.dasedellacher.at

Margarete Schütte-Lihotzky Zentrum 1970



Die ehemalige Wohnung der Architektin Margarete Schütte-Lihotzky (MSL), der bedeutendsten und international bekanntesten Architektin Österreichs, ist seit Oktober 2022 als MSL Zentrum geöffnet und kann besucht werden.

Seit April 2021 steht die Wohnung samt ihren wandfesten Einbauten unter Denkmalschutz. Nach Restaurierung und teilweiser Rekonstruktion der Innenausstattung entstand hier ein Museum, bei dessen Besuch die Atmosphäre der Wohnung unmittelbar erlebbar wird und die Qualitäten der kleinen Wohnung mit der großen Terrasse, ihrem „Dachgarten“, nachvollziehbar werden. Teile der Einrichtung sowie das Badezimmer sind original vorhanden. Im Schlafbereich kann der restaurierte kirgisische Wandbehang wieder gezeigt werden.

Frauen sichtbar machen

Die Architektinnenwohnung als Werk Margarete Schütte-Lihotzkys wurde als ein besonderes architektonisches Juwel und als Lebens- und Arbeitsort einer bedeutenden Wiener Architektin erhalten.

Die Forschung zu Architektur-Pionierinnen in Österreich wird im MSL Zentrum etabliert. Sie bildet die Grundlage, um weitere Architektinnen bekannt zu machen und Wissen und Anerkennung der Leistungen von Frauen in der Öffentlichkeit zu erhöhen.

Architektur und Geschichte sichtbar machen

Margarete Schütte-Lihotzky (1897–2000) hat die Wohnung, in der sie ihre letzten 30 Lebensjahre verbrachte, nach ihren Erfahrungen und Intentionen gestaltet. Diese beruhen auf ökonomischen und sozialen Raumlösungen, ermöglichen Frauen einen selbstständigen Arbeits- und Lebensbereich und verbinden tradierte Wiener Wohnkultur mit der Moderne.

An diesem Ort der Forschung wird ein längst fälliger Blick auf die Beiträge von Frauen in der österreichischen Architekturgeschichte gerichtet.

„Räume wirken,
bewusst oder
unbewusst,
ständig auf das
Lebensgefühl der
Menschen ein.“

Margarete
Schütte-Lihotzky



Margarete Schütte-Lihotzky Centre 1970

The former apartment of architect Margarete Schütte-Lihotzky (MSL), Austria's most important and internationally renowned female architect, was established as the MSL Centre in October 2022 and has since been open to visitors.

In April 2021, the apartment and its wall-mounted fixtures were designated a historic monument. After restoration phases and partial reconstructions of the interior, a museum was created. Visitors can directly experience the atmosphere of this remarkable living space and understand the qualities of the small apartment and its large terrace – the “roof garden”. Parts of the furnishings as well as the entirety of the bathroom are in original condition. In the sleeping area, an intricate Kyrgyz wall hanging is exhibited in its restored state.



“Spaces constantly influence, consciously or unconsciously, people’s attitude towards life.”

Margarete Schütte-Lihotzky



Making women visible

Margarete Schütte-Lihotzky's flat, designed by the architect herself, has been preserved as a distinctive architectural jewel. It is a unique site and a vital monument to the work of Vienna's women architects. Research on female Austrian pioneers in this field is an integral part of the MSL Centre. The aim is to educate, to increase public knowledge and recognition of women's achievements.

Making architecture and history visible

Margarete Schütte-Lihotzky (1897–2000) designed the apartment in which she spent the last 30 years of her life according to her experiences and intentions. These were based on economic and social spatial solutions, enabled women to work and live independently and combined traditional Viennese living culture with modernism. As a site for research, the MSL Centre focuses on the lack of recognition of women's contributions to the history of Austrian architecture.

MSL
Margarete
Schütte-Lihotzky
Zentrum

Margarete Schütte-
Lihotzky Zentrum

Franzengasse 16/40
1050 Wien

T: +43 1 208 3286

zentrum@schuette-lihotzky.at

www.schuette-lihotzky.at



Domenig Steinhaus 2008



Günther Domenig (1934–2012) hinterließ mit seinem Steinhaus am Ossiacher See einen Schlüsselbau der jüngeren österreichischen Architekturgeschichte. Für sein konstruktives und formales Experiment transformierte er alpine Landschaftselemente Kärntens und seine archetypischen Bauernhäuser durch „architektonische Zerbrechungen“. Die expressive Architektur entstand über drei Jahrzehnte in einem künstlerischen Prozess, das elementare Erlebnis inszenierend. Maßgeschneiderte Baudetails führten zur Entwicklung zahlreicher Produktneuheiten mit der Bauindustrie. Das komplexe Raumgefüge wurde nachträglich dem Dekonstruktivismus zugeschrieben.

Kurz nach Domenigs Tod gelang es, die kühne Stahl-Glas-Beton-Skulptur unter Denkmalschutz zu stellen. 2016 erfolgte die Aufnahme in die internationale

„Was die Hand tut, was der Kopf tut, ist das Haus. Haus und Ereignis samt Menschen darin. Was ich aus meinem Inneren herauslasse und was ich hineintue, daran erfahre ich die Grenze. Was mich berührt, daran erfahre ich die Grenze noch einmal. Im übertragenen Sinn ist das Haus zugleich mein Körper – mein Fühlen – mein Denken.“

Günther Domenig

Plattform *Iconic Houses* als jüngstes Hausmuseum des 20. Jahrhunderts, das alljährlich von Mai bis Oktober geöffnet hat. Im August 2020 drang unglücklicherweise Schlammwasser von zwei ausufernden Bächen ins Haus. Unter der Federführung des Architekten und Domenig-Schülers Georg Wald konnten die Schäden beseitigt werden und findet die laufende Restaurierung statt.

Seit sich Domenig in den 1960er-Jahren mit kompakten Wohntopien beschäftigt hatte, war ihm Öffentlichkeit zum Anliegen geworden, hatte er die kulturelle Arbeit im Steinhaus konsequent in Form von Werkstätten für künstlerische und architekturbezogene Tätigkeiten sowie durch Veranstaltungen verfolgt. Die von ihm 2008 gegründete Privatstiftung führt das Baudenkmal in eine lebendige Zukunft – als Wissensspeicher, Werkstätte und Resonanzraum für kreative Prozesse.





Domenig Steinhaus 2008

Günther Domenig (1934–2012) left behind a key building in recent Austrian architectural history with his Domenig Steinhaus (Stone House) on Lake Ossiach. For his constructive and formal experiment, he transformed alpine landscape elements of Carinthia and their archetypal farmhouses through “architectural fractures”. The expressive architecture was created over three decades in an artistic process that staged an elemental experience. Tailor-made construction details led to numerous product innovations in collaboration with the construction industry. The complex spatial structure was subsequently attributed to deconstructivism.

Shortly after Domenig’s death, the bold steel-glass-concrete sculpture was designated a historic monument. In 2016, it was included in the international platform *Iconic Houses* as the youngest house museum of the 20th century, which is open every year from May to October. Unfortunately, in August 2020, muddy water from two overflowing streams entered the house. Under the leadership of the architect and Domenig student Georg Wald, the damage was repaired, and restoration work continues.

“What the hand does, what the head does, it is the house. House and event and the people in it. What I produce and what I absorb lead me to the boundary. What affects me makes me experience that boundary again. Metaphorically speaking, the house is all, my body – my heart – my mind.”

Günther Domenig



Right from the outset of Domenig’s work on compact residential utopias in the 1960s, he was concerned with engaging the public sphere and consistently pursued cultural work in the Domenig Steinhaus (Stone House) through workshops for artistic and architecture-related activities and events. The private foundation he established in 2008 leads the monument into a lively future as a repository of knowledge, a workshop and a resonance chamber for creative processes.




DOMENIG STEINHAUS



Domenig Steinhaus

Uferweg 31
9552 Steindorf am Ossiacher See
T: +43 664 516 66 73
info@domenigsteinhaus.at
www.domenigsteinhaus.at

Impressum

Bundesdenkmalamt X Iconic Houses

Herausgeber: Bundesdenkmalamt, Hofburg, Säulenstiege, 1010 Wien

Redaktion: Christiane Beisl

Fotos Umschlag:

Haus Wittgenstein

Paul Engelmann, Quelle: Wikimedia Commons (17.02.2026)

Ludwig Wittgenstein © Moritz Nähr, Quelle: Wikimedia Commons (17.02.2026)

Haus Wittgenstein © Erwin Hayden-Hohmann

Villa Beer

Josef Frank © Lennart Nilsson, Quelle: Wikimedia Commons (17.02.2026)

Villa Beer © Bundesdenkmalamt, Foto: Bettina Neubauer-Pregl

Haus Rietveld

Gerrit Rietveld © Galerie Vivid

Haus Rietveld © Rupert Steiner

Villa Rezek

Hans Glas © Anton Josef Trcka (Antios), Archiv: Hilde Holger

Villa Rezek © Bundesdenkmalamt, Foto: Bettina Neubauer-Pregl

Das Dellacher

Raimund Abraham © Una Abraham

Das Dellacher © Das Dellacher

Margarete Schütte-Lihotzky Zentrum

Margarete Schütte-Lihotzky © Margherita Spiluttini

Margarete Schütte-Lihotzky Zentrum © Bettina Frenzel

Domenig Steinhaus

Günther Domenig © Freundeskreis Steinhaus

Domenig Steinhaus © Bundesdenkmalamt, Foto: Petra Laubenstein

Autorinnen und Autoren:

Otto Kapfinger (Haus Wittgenstein)

Karin Widhalm (Villa Beer)

Silja Tillner (Haus Rietveld)

Max Eisenköck (Villa Rezek)

Katharina Bürger, Johannes Handler (Das Dellacher)

Christine Zwingl, Ulrike Matzer (Margarete Schütte-Lihotzky Zentrum)

Gordana Brandner-Gruber (Domenig Steinhaus)

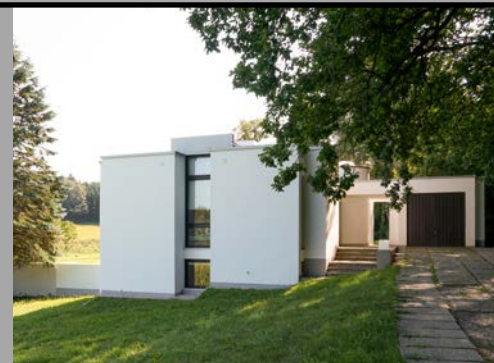
In Zusammenarbeit mit Natascha Drabbe

Design und Layout: BKA Corporate Identity & Kommunikationsdesign

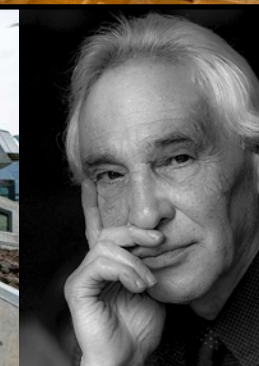
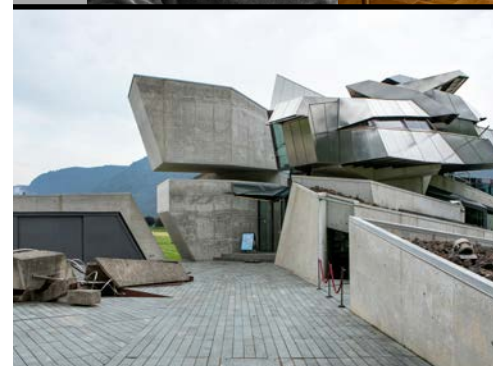
Druck: Riedeldruck GmbH, Bockfließstraße 60, 2214 Auersthal

Alle Rechte vorbehalten © Bundesdenkmalamt 2026

Das Dellacher Raimund Abraham



Margarete Schütte-Lihotzky Zentrum Margarete Schütte-Lihotzky



Domenig Steinhaus Günther Domenig

